

AFFALDS- SORTERING

I FISKERIERHVERVET



KORT OM PROJEKTET

FORMÅL

Esbjerg Havn har i løbet af 2022 gennemført projektet: "Landstrøm, bedre affaldshåndtering og cirkulær økonomi på Esbjerg Havn", som er støttet af Havne- og Fiskeripuljen under Trafikstyrelsen. Det overordnede formål med projektet har været at reducere havnens CO₂-udledning og forbedre erhvervsfiskernes arbejdsforhold.

En del af projektet har indebåret at forbedre affaldssortering for erhvervsfiskerne på Esbjerg Havn. Det er bl.a. sket gennem en kortlægning af erhvervsfiskernes affaldsvaner, -rutiner og -behov. På baggrund af kortlægningen er der blevet designet og opsat en ny miljøstation til affaldssortering på fiskernes pier.

KVALITATIV UNDERSØGELSE

Undersøgelsen er kvalitativ og foretaget af det antropologiske konsulenthus Behave Green. Undersøgelsen bygger på data indsamlet af to omgange. Første omgang løb fra februar til marts 2022, hvor fokus var at kortlægge fiskernes adfærd. Anden omgang blev foretaget i december 2022 og havde til formål at evaluere miljøstation, så eventuelle forbedringer hurtigt kunne implementeres. Mere specifikt er følgende metoder blevet benyttet:

• Fokusgruppe interviews

Undersøgelsen består af et fokusgruppeinterview med 8 fiskere fra Esbjerg Havn.

• Observationer

Behave Green har af flere omgange observeret affald og adfærd både på fiskekuttere, i hav og i havn, og på den nye miljøstation.

• On-the-spot interview

I forbindelse med observationerne er der foretaget interviews med fiskerne om deres affald, vaner og rutiner samt deres forslag til ændringer på den nye miljøstation.

• Stikprøver

For at få et indtryk af det konkrete affald på Pier 1, og i den nye miljøstation, er der lavet overfladiske stikprøver i containerne på havnen. Helt konkret har Behave Greens konsulenter kigget i containerne og noteret, hvad og hvor meget affald, der ligger deri.

• Deltagende observation

For at forstå behandlingen af havnens affald og logistikken i forbindelse hermed, har konsulenter deltaget i en affaldstømning sammen med Esbjerg Havns personale.

Ønsker du også mere viden om fiskernes affaldstyper - både på hav og i havn -, og ønsker du at forbedre affaldssortering og genanvendelsesprocenten på jeres havn, så find gode råd og anbefalinger i dette faktaark.

” Det er fantastisk. Vi er meget taknemlig over etableringen af flydebroer, landstrøm og miljø container, som har været med til at forbedre arbejdsmiljøet. Vi har været glade for samarbejdet med Esbjerg Havn.



UNDERSØGELSENS KONKLUSIONER

KONKLUSION 1#

Fiskerne på Esbjerg Havn genererer typisk følgende typer affald, når de er på havet.

Dagligt Affald	Lejlighedsvist affald
Madaffald	Olieklude
Plastemballage	Netstumper
Flasker og dåser	Arbejdstøj
Cigaretskodder	Oliedunke
	Udtjent udstyr

KONKLUSION 2#

Efter miljøstationen er blevet opsat, er flere fiskere begyndt at sortere deres plastikflasker, sodavandsdåser, oliedunke og fiskeudstyr. Grunden til at de benytter miljøstationen er, at den er nemt tilgængelig og tættere end de andre affaldscontainere. Det er derfor oplagt at smide affald i den, når fiskerne passerer den på deres vej til restaffaldscontainerne.

KONKLUSION 3#

De fleste fiskere har erfaring med at fange affald i deres net og er derfor opmærksomme på ikke selv at smide affald over bord. Kun madaffald ryger på den 'blå hylde'. De sørger derudover altid for at tage det affald, de fanger i deres net, med i land. Hvis ikke de gør det, er der sandsynlighed for, at de fanger det igen dagen efter.

NETTYPEN ER AFGØRENDE

Affaldet, som fiskerne fanger, spænder bredt. Dvs. alt fra plastikposer til barnevogne. Det er dog i høj grad nettet, der bestemmer, hvilken og hvor meget affald fiskerne hiver i land. Når der fiskes efter rejer ud for Esbjerg, er det typisk kun små stykker plastik, der kommer i nettet, da nettet er fint og tæt-knyttet. Når der derimod fiskes efter torsk, hvor nettet er større, fanger fiskerne væsentligt mere affald.

KONKLUSION 4#

Der er flere forskellige barrierer, der kan stå i vejen for at få fiskere til at sortere (mere) affald. Udfordringer kan både være fysiske rammer, der giver svære betingelser for affaldssortering, men også manglende ansvarsfølelse og motivation, da affaldssortering er tidskrævende, og da affaldet ikke er fiskernes eget.

BEGRÆNSET PLADS PÅ KUTTERNE

Størrelsen på fiskernes kuttere betyder, at det kan være svært at finde plads til affaldssortering. De fleste sorterer pant, oliedunke, olieholdigt affald og fiskenet. Alt husholdningsaffald ryger i samme pose.

AFFALDET ER IKKE FISKERNES

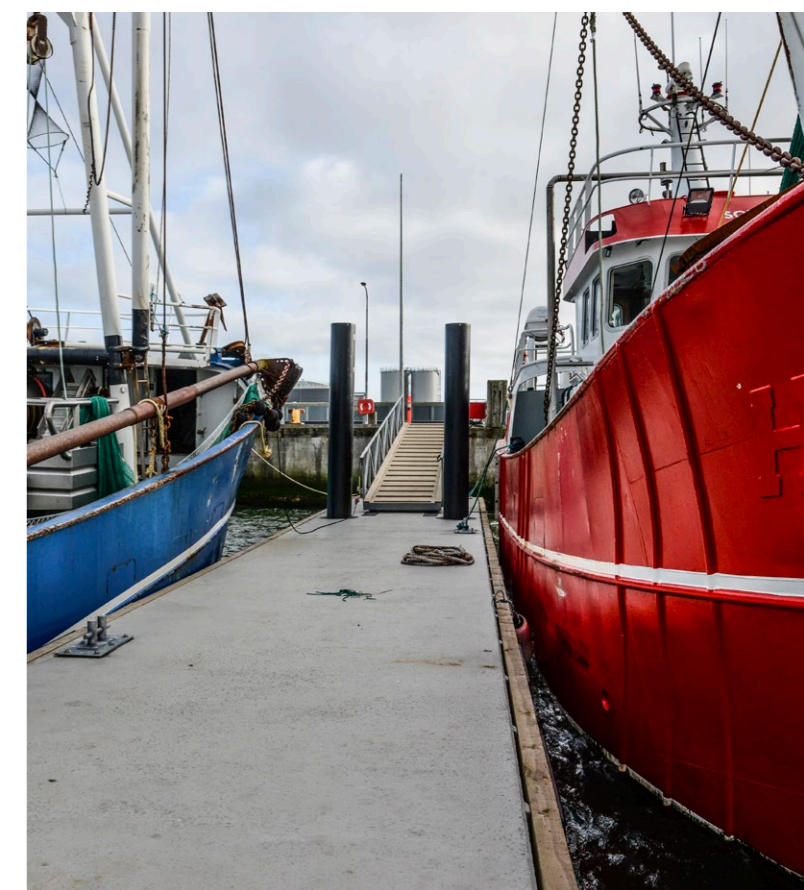
Flere fisker pointerer, at det affald, de fanger, ikke stammer fra fiskerne selv. I stedet kommer en stor andel fra internationale skibe eller fra andre lande. Samtidig er der på fiskernes pier, på Esbjerg Havn, en 18m³ container til restaffald, der i stort omfang bliver brugt til storskrald af folk udefra.

KONKLUSION 5#

En anden udfordring for mere sortering på kutterne er de internationale MARPOL-regler, som Esbjerg Havn er underlagt. Reglerne betyder, at visse typer affald ikke må genanvendes, når de stammer fra en havn med anløb fra internationale skibe. Dette gælder bl.a. bioaffald eller mademballage (fx plastemballage), der har været i kontakt med fødevarer.

KONKLUSION 6#

Fiskerierhvervet i Danmark er økonomisk udfordret. Både grundet faldende fiskebestande, men også på grund af stigende benzinpriser. Når fiskerne er på havet, har de travlt, og tid er derfor penge. Da affaldssortering, og ekstra opsamling af affald fra havet tager tid, er det for nogle fiskere ikke en prioritering. Hvis de skal bruge tid på at opsamle og sortere mere af deres affald, skal de helst se en gevinst ved det.





BÆREDYGTIGT FISKERICENTER



Affaldshåndtering

En mindre handling med stor effekt



Fiskernes Hus

Et energi-positivt hus i afslappende omgivelser



Flydebroer

Sikkerhed på vand og på land



Bunkering

Alt 'lige ved hånden' skaber trivsel



Landstrøm

25 % reduktion af CO2 udledning på havnen



Seabin

Havets skraldespand for beskyttelse af havmiljøet

GODE RÅD

MILJØSTATION

Skal du opsætte en miljøstation målrettet fiskerierhvervet, anbefaler vi, at du tager følgende hensyn:

1) GØR MILJØSTATIONEN LETTILGÆNGELIG

Da ikke alle fiskere er motiveret til at sortere deres affald, er det vigtigt, at miljøstationen placeres tæt på fiskernes kuttere og gerne på fiskernes 'vej' hen til containeren til restaffald. På den måde kan fiskerne ikke undgå at passere miljøstationen, når de skal af med deres affald.

2) BEGRÆNS STORE CONTAINERE TIL RESTAFFALD

For at sikre, at mest muligt affald sorteres, anbefaler vi, at store containere til restaffald fjernes og udskiftes med mindre versioner. Årsagen er, at store containere indbyder til aflæsning af storskrald, større mængder affald og andre store fraktioner.

3) TILPAS FRAKTIONERNE I EN MILJØSTATION TIL FISKERNES BEHOV

For at affaldssortering skal blive en succes blandt fiskerne, er det vigtigt, at den miljøstation der opsættes, er tilpasset fiskernes affaldsbehov. Det betyder, at der fx skal være plads til særlige fraktioner som olieholdigt affald, affald fra havet og udtjent fiskeudstyr.

4) SØRG FOR, AT FRAKTIONERNE LEVER OP TIL MARPOL-REGLERNE

Tilpas miljøstationen MARPOL-konventionens affaldsfraktioner. Nogle typer affald må ikke sorteres, hvis man skal leve op til MARPOL-reglerne.

5) GØR MILJØSTATIONENS SKILTNINGEN TILGÆNGELIG PÅ FLERE SPROG

Skiltning på miljøstationen målrettet fiskerierhvervet bør både stå på dansk og engelsk. Det skyldes, at internationale skibe ofte lægger til i danske havne.

6) GØR SKILTNING ENKEL OG VISUEL

Hvis der er for meget tekst på skiltene, kan det skabe mere forvirring end gavn. Skriv **kun** de affaldstyper, der **må** komme i fraktionen og overvej at tilføje billeder af de typer affald, fiskerne typisk vil have. Det kunne fx være vandflasker, oliedunke og metaldåser. Det vil gøre fraktionerne mere forståelige og reducere chancerne for fejlsortering.

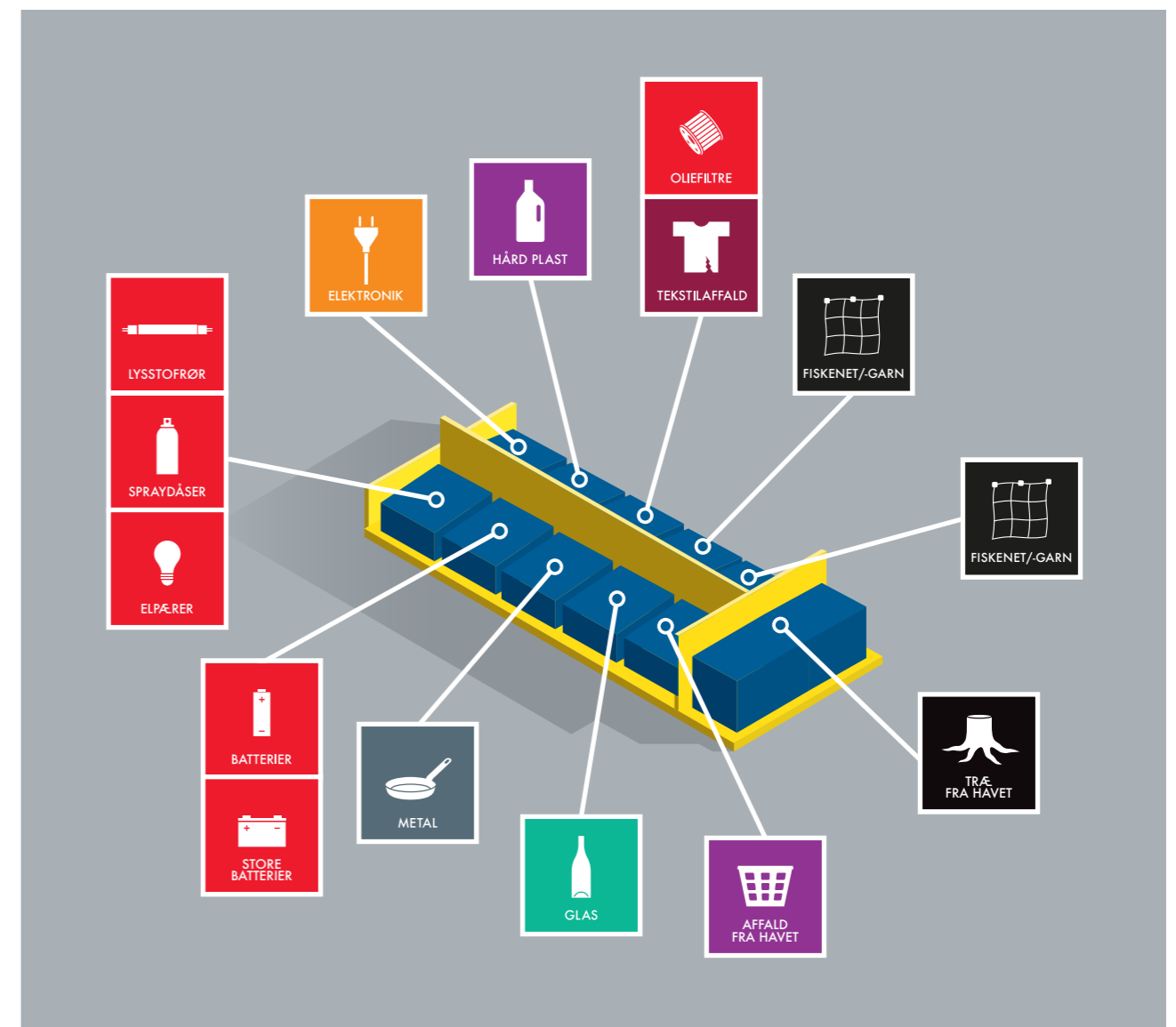


INDRETNING AF MILJØSTATIONEN

Miljøstationen er designet ud fra samme mål som de miljøstationer, der allerede er på Esbjerg Havn. Ved at anvende de samme mål kan renovationsmedarbejderne på havnen benytte den samme truck til at tømme alle miljøstationer. Miljøstationen har også samme skiltning som de andre miljøstationer for at undgå forvirring. Derudover har alle de firkantede containere top-indkast med låger, der giver plads til at smide store fraktioner ud.

I INDRETNING AF MILJØSTATIONEN HAR VI TAGET FØLGENDE VALG:

1. Gjort containeren til fraktionen 'sea wood' større end de andre containere, da træ ofte fylder mere.
2. Tildelt fraktionen 'Fishing gear' to containere, da ødelagt fiskegarn og fisketov mm. hurtigt hoer sig op.
3. Lavet en fraktion til plastik, da plastikflasker og oliedunke gerne må sorteres fra på skibene.
4. Lavet en selvstændig fraktion til 'hav-affald', da denne type affald, af hensyn til arbejdsmiljøforhold, ikke må sorteres af Esbjerg Havns personale.
5. Valgt mindre containere til fraktionerne 'små- og store batterier', da fiskerne ikke har meget af disse typer affald.



SEABINS

I forbindelse med projektet på Esbjerg Havn, er der blevet opsat en seabin ved fiskernes pier. En seabin er en havskraldespand, der ligger i vandoverfladen og opsuger affald fra havet. Den kan opfange partikler ned til 2 mm. længde (f.eks. mikroplast), og kan rumme op til 20 kg affald ad gangen. Esbjerg Havns mål med opsætningen af en seabin er at reducere mængden af affald i havnen.

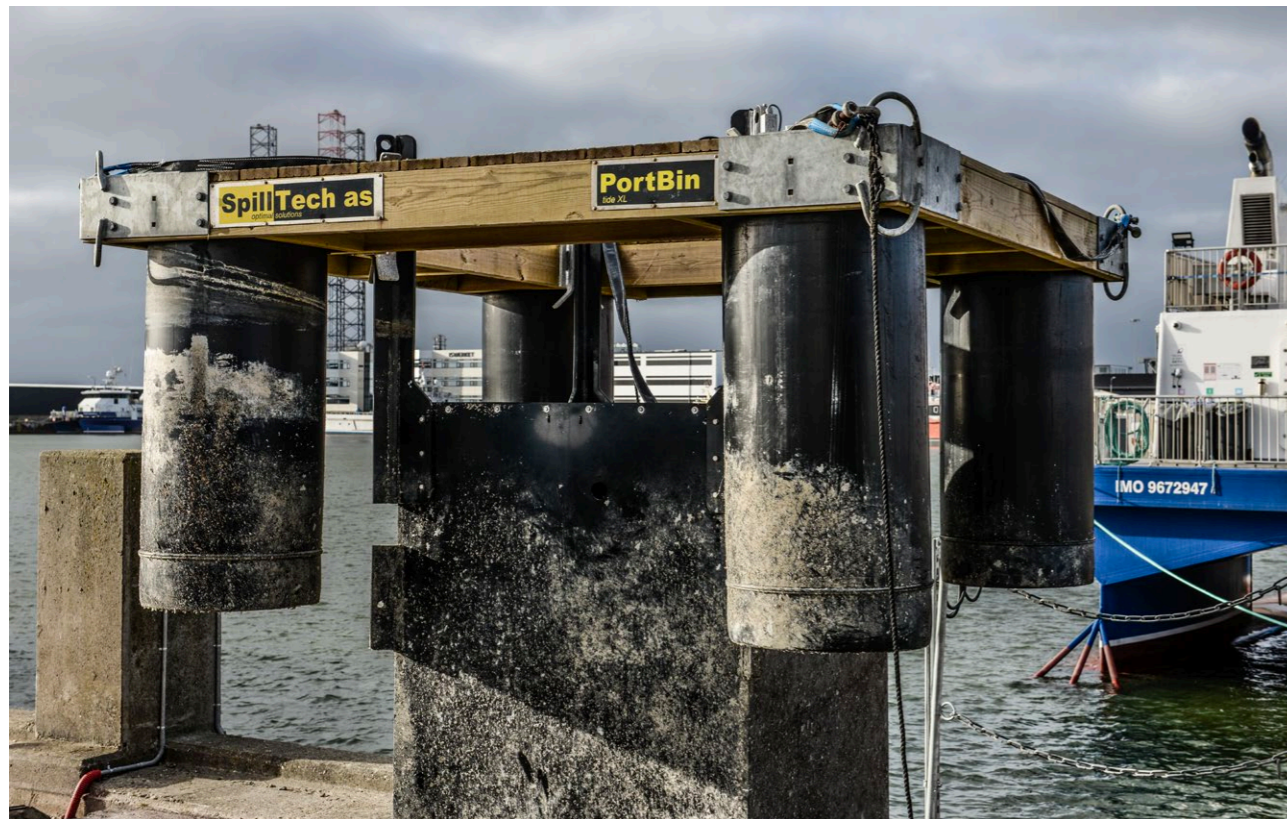
Seabin'en er stadig i testfasen, og vi kan derfor kun tale ud fra de erfaringer, vi indtil videre har gjort os. Hvis man som havn overvejer at investere i en seabin, er det klogt at gøre sig følgende overvejelser:

1) KORTLÆG HVILKEN TYPE AFFALD, DER LIGGER I JERES HAVN

Indtil videre har den opsatte Seabin i Esbjerg havn primært opsamlet søgræs og lidt plastik. Hvis man som havn oplever, at det primært er organisk materiale, der ligger i havnen, er det værd at overveje, om det giver mening at anvende seabins. Affald fra Seabin'en skal nemlig sorteres, og det kan være svært at adskille det organiske søgræs fra små plastikstumper. Samtidig er det ikke optimalt, at søgræs køres til forbrænding.

2) AFSÆT KAPACITET TIL AT TØMME DEN

Da seabins skal tømmes jævnligt, er det vigtigt, at I som havn har personale og kapacitet til at få den tømt.



Vil du høre mere om projektet, eller ønsker du vores tegninger/mål på vores miljøstation, så tøv ikke med at kontakte Esbjerg Havn/Ingeniør Jesper Jørgensen (+ 45 51 50 72 35 eller jej@portesbjerg.dk). Har du spørgsmål til dataindsamlingen så kontakt Behave Green/Hanne Hjorth (+ 45 81 52 32 81 eller hh@behavegreen.dk).

Dette projekt er støttet af Havne- og Fiskeripuljen under Trafikstyrelsen.





*Faktaarket beror på indsigter fra en større kvalitativ undersøgelse foretaget af det antropologiske konsulenthus Behave Green (tidligere Naboskab).
For yderligere oplysninger om undersøgelsen, er du velkommen til at række ud til Hanne Hjorth (hh@behavegreen.dk / tlf. 81523281/www.behavegreen.dk).*

ESBJERG HAVN

Hulvejen 1 · 6700 Esbjerg
Tlf: 76 12 40 00
adm@portesbjerg.dk · www.portesbjerg.dk

CVR: 27 05 46 92
Udgivet september 2023