



ESBJERG HAVN  
~~~~~

# ESG rapport 2022

Udarbejdet juni 2023

Viegand Mægøe

---

# Indhold

- 3** Direktøren har ordet
- 4** Fremtidens bæredygtige havn
- 5** ESG sætter rammen om Esbjerg Havns bæredygtighed
- 6** FN's Verdensmål som kompas
- 6** Forankring
- 7** Esbjerg Havns bæredygtighedsplan
- 8** Indsatser i 2022
  - 9 Ansvar for klima og miljø
  - 14 En virksomhed i balance
  - 16 God ledelse
- 19** Praktisk information

---

# Direktøren har ordet

Velkommen til Esbjerg Havns ESG-rapport 2022. Den har vi glædet os til at offentliggøre, for den er resultatet af vores seneste anstrengelser med at kortlægge og rammesætte vores arbejde med bæredygtighed, herunder klima og miljø, social ansvarlighed og ledelsesmæssige principper i virksomheden.

Blandt andet har vi fastlagt en reduktionsmålsætning, der skal gøre havnen CO<sub>2</sub>-neutral i 2030, og som vi forpligtede os til med tiltrædelsen til 'Getting to Zero Coalition'. Allerede nu er det et mål, vi er godt på vej med, og skyldes ikke mindst udbygningen af landstrømanlæg, der gør det muligt for skibene at slukke deres generatorer og i stedet bruge grøn vindenergi, mens de ligger til havn. Det er både billigere for skibene og giver markant mindre støj og udledning af CO<sub>2</sub> og partikler. Afgørende har i den forbindelse været udviklingen af et ressourcestyringssystem til havne, der kan måle energiforbruget, beregne CO<sub>2</sub>-udledningerne på alle havneafsnit og identificere de lokationer, hvor miljøeffekten af investeringen er størst. Styringsværktøjet er det første af sin slags i verden, og selvsagt noget vi er ret stolte over. Vi har også udarbejdet vores første klimaregnskab fordelt på scope 1, 2 og 3 og indgået nye og strategiske, grønne samarbejder. Alt sammen tiltag, der skal bringe os i mål med at blive et europæisk fyrtårn for bæredygtig omstilling af den maritime sektor.

Vores andet store fokusområde er vores medarbejdere. Vi ønsker at være en god, sikker og rummelig arbejdsplads, hvor der som medarbejder er plads til at udvikle sig. Det gælder også, når det handler om kønsdiversitet. Vi tror, diversitet styrker enhver virksomhed, men må også erkende, at vi som arbejdsplads har svært ved at tiltrække kvindelige medarbejdere og kvindelige ledere. Det er derfor et område, vi har fokus på de kommende år. På samme måde er vores ambition at øge transparens og tilgængelighed om vores virke.

Rapporten her er et vigtigt skridt i den rigtige retning. Den beskriver vores arbejde med bæredygtighed, idet vi præsenterer dig for allerede iværksatte tiltag og indsatser samt de handlingsplaner og initiativer, der skal drive vores arbejde fremadrettet. Formålet med rapporten er at formidle dét arbejde så konkret og databaseret som muligt. Der er også områder for igangværende regnskabsår, vi ikke har data på endnu. Disse samles og præsenteres løbende på vores webside og sociale medier i takt med, at vi indhenter data og kan fortolke på dem – og senest i næste ESG-rapport, som vi udarbejder i forbindelse med næste regnskabsår.



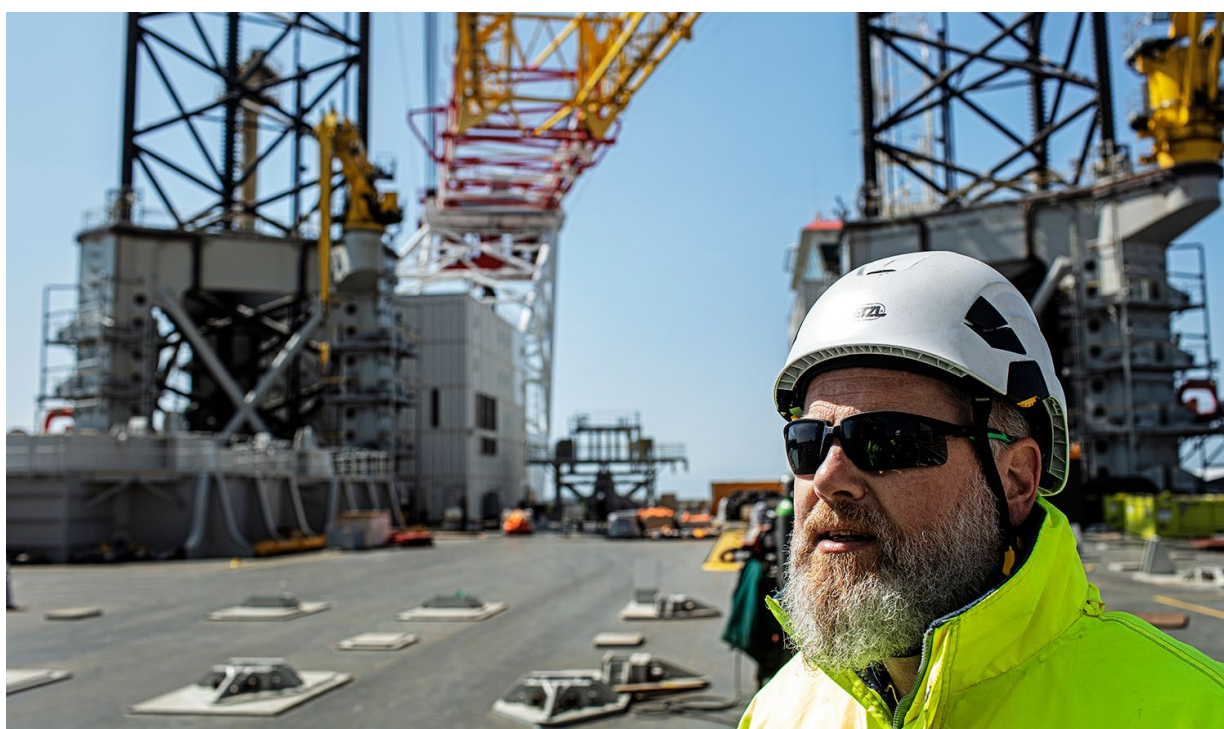
God læselyst!  
Dennis Jul Pedersen, *havnedirektør*

---

# Fremtidens bæredygtige havn

Esbjerg Havn er med en årlig havvind-installationskapacitet på 4500 MW en af verdens førende havvind-havne og en af de største udskibningshavne for vindmøllekomponenter. Havnen er desuden nordeuropæisk knudepunkt for modulær godstransport med en årlig godsomsætning på 4,3 millioner tons, og modtager hvert år næsten 5500 skibe. Med et areal på mere 4,5 millioner m<sup>2</sup> er Esbjerg Havn endvidere en af Danmarks arealmæssigt største havne, der fungerer som hjemsted for 200 virksomheder, og hvis samlede aktivitet genererer ca. 7.500 arbejdspladser.

Som sådan har Esbjerg Havn kæmpe stor betydning for samfundet, både lokalt, regionalt og nationalt, men det høje aktivitetsniveau på havnen bidrager desværre også til en høj CO<sub>2</sub>-udledning og andre miljømæssige påvirkninger. Derfor har det været afgørende for Esbjerg Havn at kigge på, hvordan vi kan være med til at fremme den grønne omstilling og gøre havnen til en aktiv spiller i en CO<sub>2</sub>-neutral transport og industri. Vi ønsker at være grøn frontløber og at gøre det muligt for brugerne af havnen og Esbjerg Kommune at agere ansvarligt gennem bæredygtige tiltag og langsigtede løsninger, samtidigt med at vi er en god arbejdsplads og compliant virksomhed. Derfor har vi fokus på ikke bare klima og miljø, men også på social ansvarlighed og god ledelse – eller E, S og G.



---

# ESG sætter rammen om Esbjerg Havns bæredygtighed

ESG (Environment, Social og Governance) er efterhånden et velkendt og højt profileret begreb i dansk og internationalt erhvervsliv, men for Esbjerg Havn var begrebet stadig nyt, da vi i foråret indledte et mere systematiseret arbejde om vores bæredygtighed.

Derfor har vi brugt tid og kræfter på at forstå begreberne og hvad de betyder for os som virksomhed. Vi ønsker at favne den brede bæredygtighedsdagsorden i vores virksomhed og vores processer, hvilket betyder, at vi har fokus på klima og miljø såvel som mennesker, samfund og ansvarlig virksomhedsdrift. Som bæredygtig frontløber ønsker vi også være i sync med havnens virksomheder, der over de kommende år bliver ramt af nye EU-lovkrav og forventninger til deres arbejde med bæredygtighed. Af den grund har vi valgt at tilpasse vores bæredygtighedsarbejde med de nye ESG-standarder og -regler og dét sprog, vores brugere og interessenter også benytter sig af.



## Environment

– handler om virksomhedens klima- og miljømæssige påvirkninger og indsatser



## Social

– handler om arbejds-skader, kønsdiversitet, lønforskelle, sygefravær, diskrimination og trivsel på arbejdspladsen



## Governance

– handler om god selskabsledelse og styringsmekanismer, interne processer og kontroller

---

# FN's Verdensmål som kompas

Som fundament for vores bæredygtighedsarbejde har vi valgt at inddrage FN's verdensmål. Vi har tilsluttet os alle 17 verdensmål, men har særligt fokus på Bæredygtig Energi (SDG 7), Anstændige jobs og økonomisk vækst (SDG 8), Ansvarlig forbrug og produktion (SDG 12), Klimaindsats (SDG 13) og Livet i havet (SDG 14). I erkendelse af at vi kun kommer i mål med vores bæredygtighedsarbejde gennem samarbejde og partnerskaber, har vi også ladet os inspirere af Partnerskaber for handling (SDG 17).



---

## Forankring

På Esbjerg Havn tror vi på, at bæredygtighed har de bedste forudsætninger for at spire i en virksomhed, hvis arbejdet er bredt forankret, inkluderende og tværfagligt. I dag består arbejdsgruppen af direktionen, der med en ekstern konsulent har arbejdet sammen om udarbejdelsen af årets ESG-rapport. I 2023 er det vores plan at udvide arbejdsgruppen, som kan dele viden, arbejde videre med havnens planer og som kan sikre, at implementeringen af tiltag udføres de rigtige steder. Arbejdsgruppen refererer direkte til havnens direktør for at sikre forankring mellem strategi, udførelse og nødvendig kommunikation. Arbejdsgruppen mødes fremover minimum 3 gange årligt for at evaluere arbejdet og planlægge opfølgende og nye initiativer på Esbjerg Havn.

# Esbjerg Havns bæredygtighedsplan

Esbjerg Havn samlede og beskrev i 2021 en bæredygtighedsstrategi, der med Esbjerg Havn som international infrastrukturudbyder i og fra Esbjerg mente at kunne gøre størst forskel gennem "...effektiv og bæredygtig havnedrift, godstransport, grøn omstilling, samfundsøkonomisk bidrag, sikkert arbejdsmiljø og minimering af klima- og miljøpåvirkning i forbindelse med havnerelaterede aktiviteter. Tætte partnerskaber er væsentlige elementer inden for alle områderne." På den baggrund har vi i år struktureret vores bæredygtighedsarbejde i tre overordnede spor og underliggende indsatsområder og målsætninger, som udgør vores bæredygtighedsstrategi.

Organiseringen har til hensigt at strukturere og understøtte iværksættelsen af projekter og tiltag, der understøtter Esbjerg Havns og havnens brugeres indsats for at fremme en bæredygtig udvikling.

## Ansvar for klima og miljø

Indsatsområder:

- Reduktion af CO2-udledning
- Minimering af spild og ressourcer



## En virksomhed i balance

Indsatsområder:

- Sikre og ordentlige arbejdsforhold
- Mangfoldighed og inklusion
- Træning og uddannelse af medarbejdere



## God ledelse

Indsatsområder:

- Klar kommunikation og transparens
- Certificeringer
- Code of Conduct og whistleblower



# Indsatser i 2022

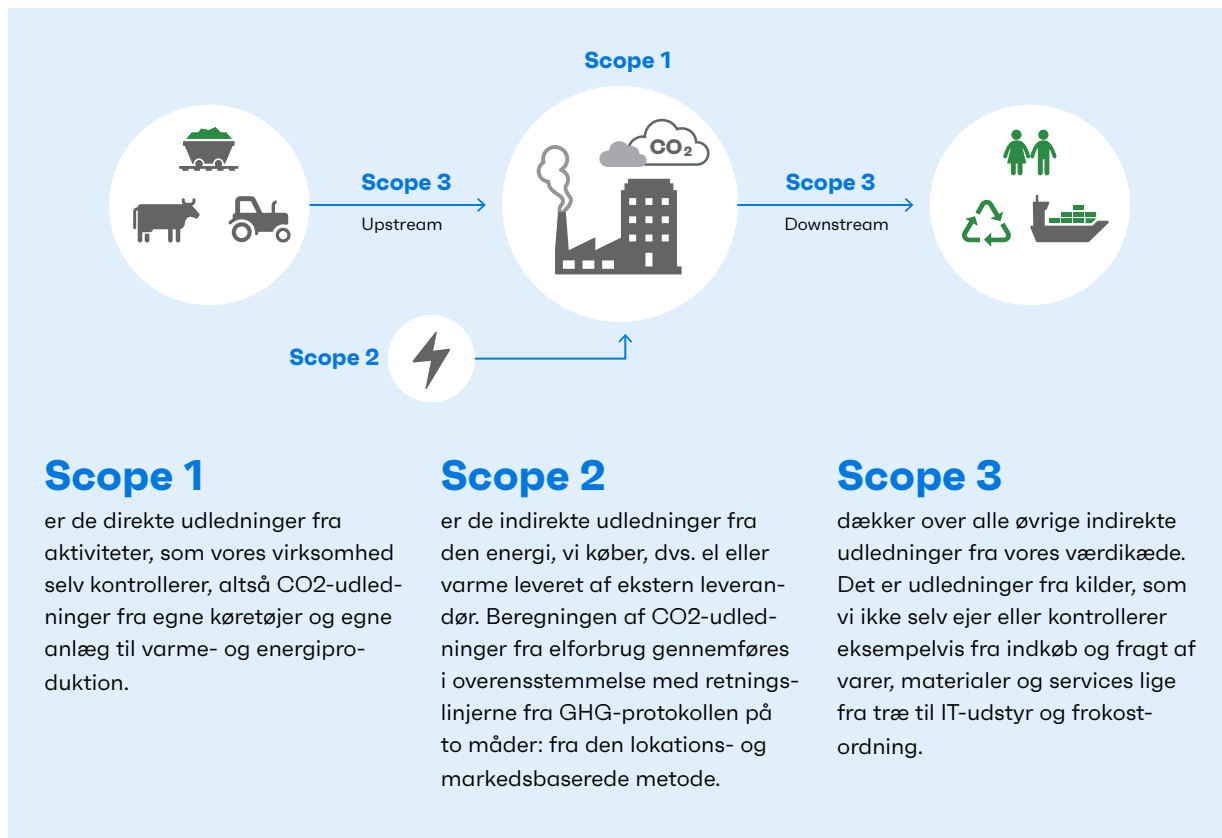
## Ansvar for klima og miljø

Reduktion af CO<sub>2</sub>-udledning (Getting to Zero)

### Udarbejdelse af nyt klimaregnskab

Esbjerg Havn har udarbejdet sit første klimaregnskab, der fordeler Esbjerg Havns CO<sub>2</sub>-udledning i scope 1, 2 og 3. Klimaregnskabet er essentielt for os for at kunne sætte retningen for vores reduktionsmålsætninger og -tiltag på baggrund af konkrete og mål-bare data, samt for at sikre fuld transparens om vores baseline og fremdrift i arbejdet med at mindske vores samlede CO<sub>2</sub>-udledning. På den måde er klimaregnskabet vores vejviser, der kontinuerligt skal sikre, at vi er på rette kurs.

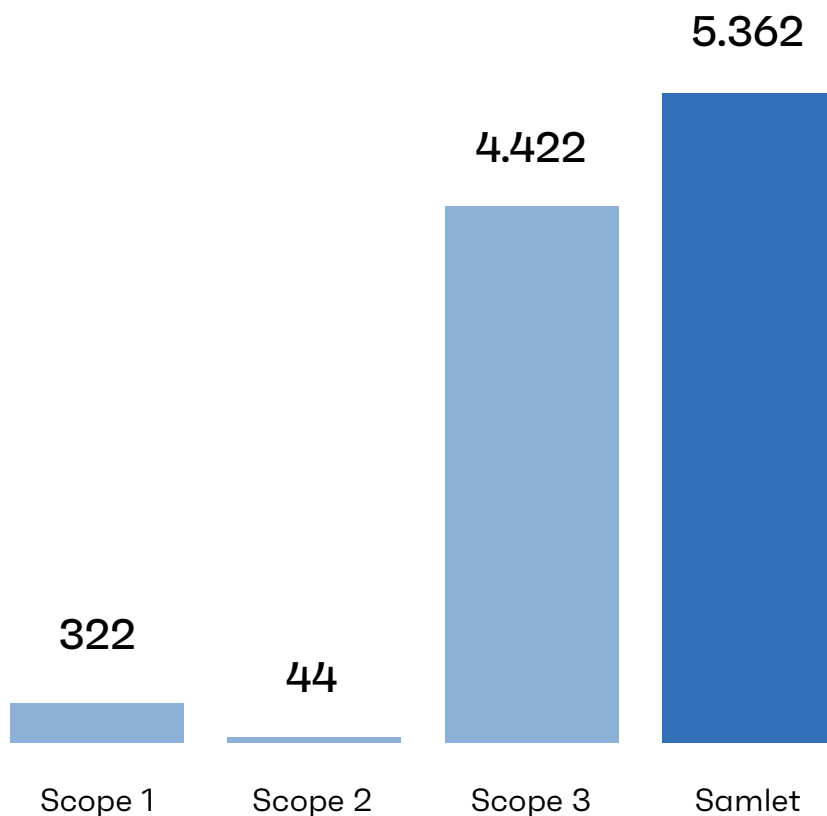
Opgørelsen af vores CO<sub>2</sub>-udledninger er baseret på den internationalt anerkendte standard Greenhouse Gas Protokol (GHG-Protokollen), som er den førende standard inden for klimaberegninger. GHG-Protokollen gør det muligt at udregne CO<sub>2</sub>-udledninger på en ensartet måde og giver samtidigt indblik i hvilke aktiviteter der driver vores klima-aftryk. GHG-Protokollen dækker rapportering af de seks drivhusgasser, og i klimaregnskabet er alle drivhusgasserne omregnet til CO<sub>2</sub> og præsenteret som CO<sub>2</sub>-ækvivalenter (CO<sub>2</sub>e).



Det følger af GHG-protokollen, at klimaregnskabet skal omfatte CO<sub>2</sub>-emissioner forbundet med tre forskellige områder (scopes). I klimaregnskabet skelnes derfor mellem direkte og indirekte CO<sub>2</sub>-udledninger.

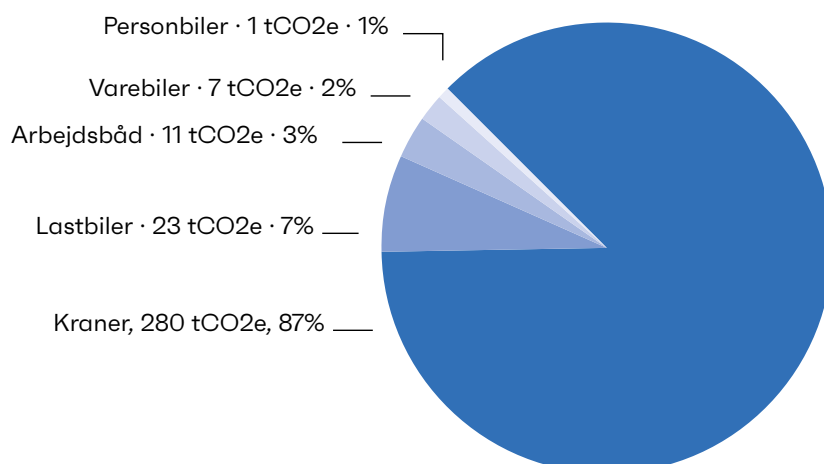


# Udledning i 2022 fordelt på scopes (tCO<sub>2</sub>e)



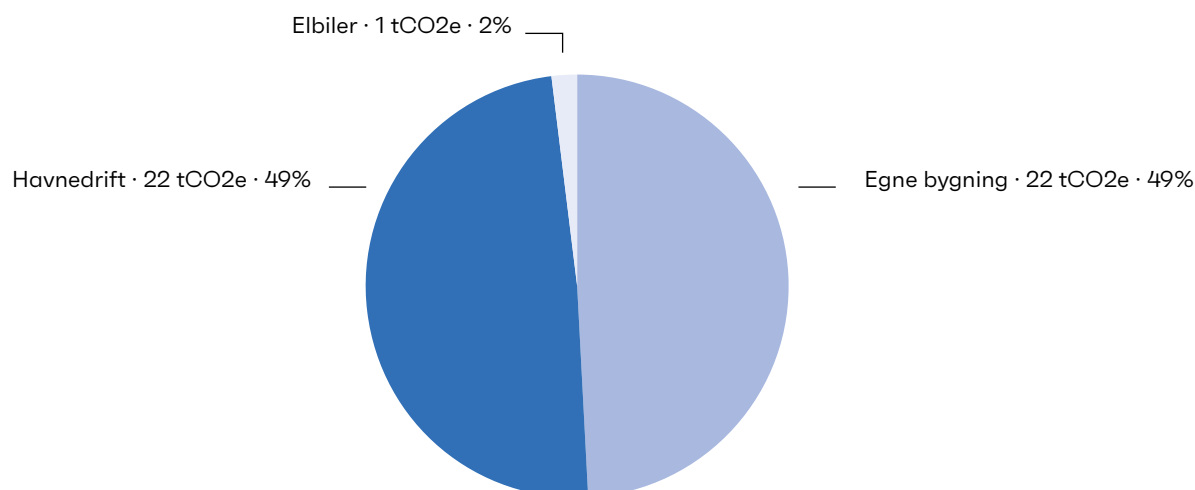
Beregnet ved el-deklarationen og certifikat på grøn strøm, der giver en udledning på 0 kg Co<sub>2</sub>/kWh for el-forbrug. Esbjerg Havn har certifikat på samlet 13.400 MWh grøn strøm i de to år 2023 og 2024 eller 6.700 MWh/år. I 2022 var forbruget til landstrøm på 8.358 MWh.

## Scope 1



Udledninger i scope 1 udgøres mestendels af drift af kraner med 87 %. Lastbiler, varebiler og personbiler står samlet for 10 % af de samlede scope 1-udledninger, mens arbejdsbåde udgør 3%.

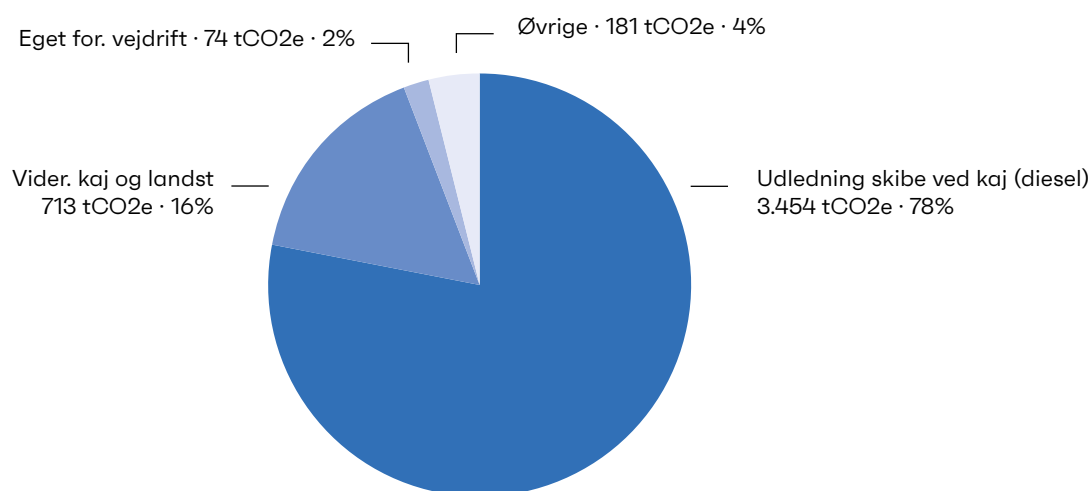
## Scope 2



Havnedrift og egne bygninger udgør begge 49% af de samlede scope 2-udledninger, og dækker over udledninger fra el-forbrug og fjernvarme. Elforbrug til elbiler udgør 2% af de samlede scope 2-udledninger.

Scope 2-udledninger fra landstrøm dækkes af certifikat for grøn strøm jf bilag 2. Esbjerg Havn har certifikat på samlet 13.400 MWh grøn strøm i de to år 2023 og 2024 eller 6.700 MWh/år. I 2022 var forbruget til landstrøm på 8.358 MWh.

## Scope 3

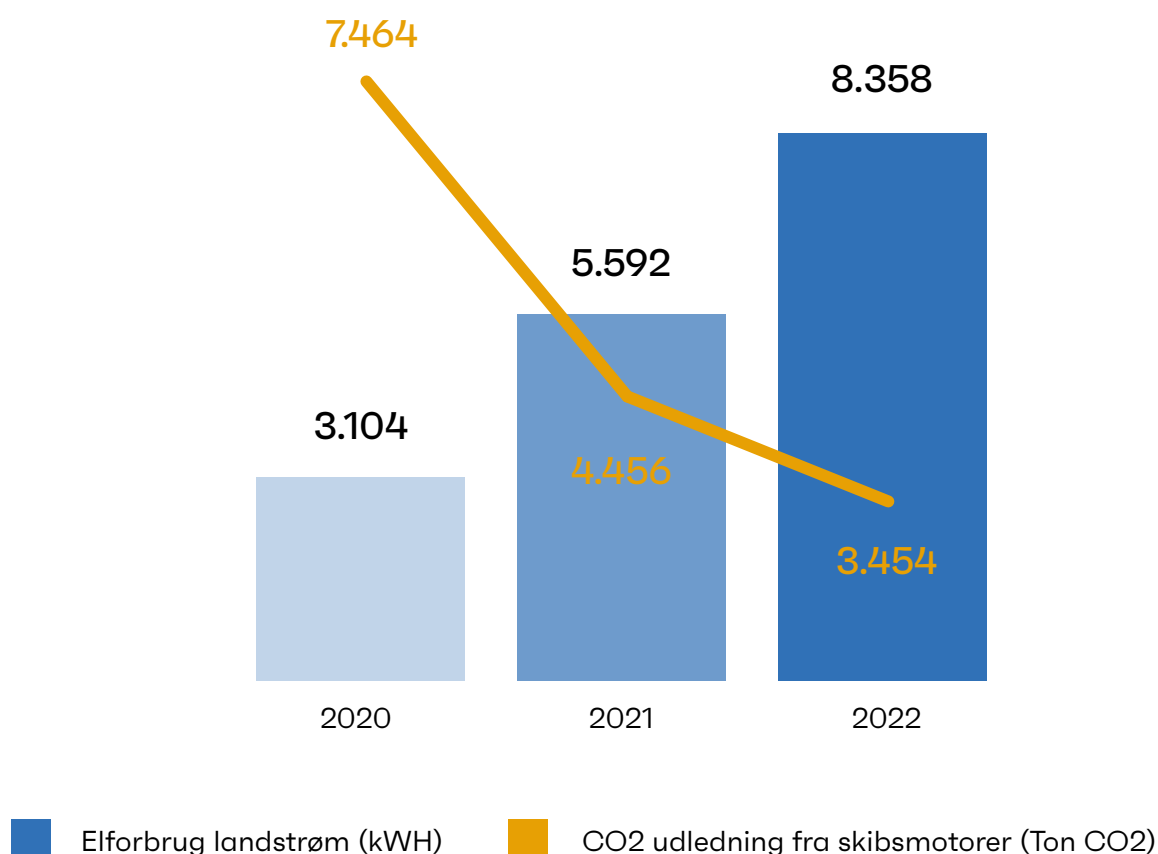


### Forbrugsposter inkluderet i scope 3-regnskabet.

Indkøb af varer, service- og tjenesteydelser er ikke inkluderet.

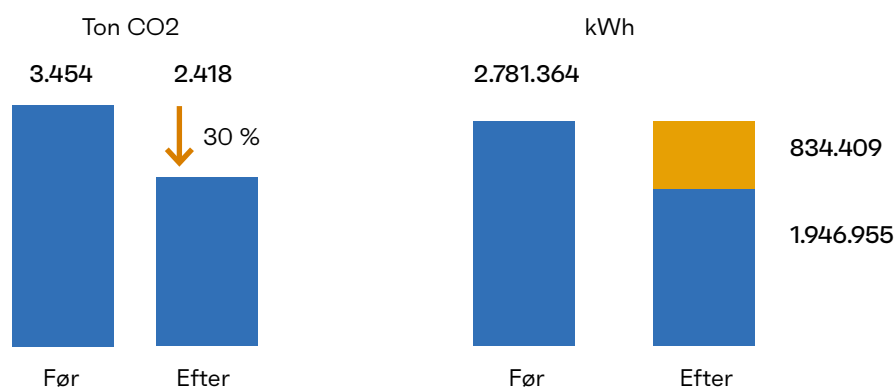
|                      |                      |                    |                      |                        |                |                                  |
|----------------------|----------------------|--------------------|----------------------|------------------------|----------------|----------------------------------|
| Eget forbrug bygning | Eget for. havnedrift | Eget for. vejdrift | Vider. kaj og landst | Vider Udlejede bygning | Egne bygning   | Havnedrift                       |
| Eget forbrug         | Havnedrift           | Personbiler        | Kraner               | Lastbiler              | Varebiler      | Elbiler                          |
| Arbejdsbåd           | Fly                  | Skib               | Tog                  | Spildevand             | Farligt affald | Udledning skibe ved kaj (diesel) |

## Forbrug af landsstrøm og udledning fra skibsmotorer ved kaj



Figuren viser en stor stigning i salg af el til landsstrømsanlæg, hvor forbruget i kWh er næsten 3-doblet fra 2020-2022. I samme periode er udledningen fra skibsmotorer ved kaj næsten halveret. Der ses altså en tendens mod øget brug af landsstrøm som erstatning for skibets dieselgeneratorer.

## Konvertering af skibes elforbrug fra dieselmotor til landstrøm



Øget brug af landstrøm har en stor effekt på CO2-udledningen. Dieselmotorer udnytter kun 30% af energiindholdet i brændstoffet samtidig med at landstrømmen er baseret på vedvarende energi vha. certifikater. Ovenstående graf viser effekten af at konvertere 30% af nuværende skibes udledninger ved kaj baseret på brændstof til landstrøm produceret fra vedvarende energi med 0 emission.

Vores klimaregnskab for 2022 er udarbejdet med ekstern ekspertbistand fra Viegand Maagøe A/S.

## SBTi-certificering

En vigtig del af øvelsen med at lave et CO<sub>2</sub>-regnskab fordelt på Scope 1, 2 og 3 er, at vi med regnskabet får nemmere ved at arbejde målrettet og handlingsorienteret med at reducere vores CO<sub>2</sub>-aftryk på tværs af de tre scopes. Vores ambition er derfor også at blive Science-Based Targets-valideret og dermed tilslutte os den ambitiøse målsætning om at holde stigningen i den globale opvarmning under 1,5 grader i overensstemmelse med Paris-aftalen fra 2015. Arbejdet forventes påbegyndt i løbet af 2023-2024.

## Science Based Targets og Parisaftalen

Science Based Targets-initiativet er et samarbejde mellem CDP, United Nations Global Compact, World Resources Institute og World Wide Fund for Nature. Virksomheder kan tilslutte sig initiativet og herigennem få videnskabeligt verificeret sine klimamål, således at disse understøtter målene sat i Parisaftalen om at holde den globale temperaturstigning "et godt stykke under to grader" og helst på maksimalt 1,5 grader.



## Udvikling af landstrøm

I løbet af 2022 leverede Esbjerg Havn 8,3 mio kWh certificeret grøn strøm til skibe, der har haft mulighed for at tilslutte sig havnens landstrømanlæg eller kajstik. Til sammenligning blev der leveret 5,59 mio kWh i 2021. Landstrømanlæggene alene står for 4,2 mio kWh i 2022, mens der i 2021 blev leveret knap 1 mio kWh fra anlæggene. En stigning, der kan tilskrives udbygningen af havnens landstrømanlæg, og som betyder, at stadig flere store skibe skifter fra diesel til grøn strøm fra havnens landstrømanlæg. Dette ses blandt andet ved, at forbruget af diesel til at holde gang i skibenes generatorer er faldet tilsvarende markant i samme periode.

Der findes i dag 128 tilkoblinger på kajerne, hvor de mindre skibe kan tilsluttes landstrøm, og 15 steder hvor de store skibe kan tilkobles landstrømanlæg. Udnyttelsesgraden er afhængig af, hvor ofte skibene er i havn og derfor ændres det, hvor meget grøn strøm Esbjerg Havn sælger. Belægningen er i dag på 60 procent. Der er foreløbig investeret 23,5 millioner kroner i landstrøm til de store skibe. Vi fortsætter naturligvis dette arbejde.

## Nyt ressourcestyringssystem effektiviserer brug af landstrøm

En central del af arbejdet med at reducere udledningen af CO<sub>2</sub> på Esbjerg Havn er målingen og styringen af energiforbruget. Esbjerg Havn har i samarbejde med Honeywell derfor udviklet et Carbon Management System til havne, der kan måle energiforbruget på hele havnen og beregne CO<sub>2</sub>-udledningerne på forskellige havneafsnit og for hvert enkelt skib. Det betyder blandt andet, at vi i dag kan levere data til skibenes egne

CO<sub>2</sub>-regnskaber, men især har ressourcestyringssystemet haft betydning for placeringen af de nye landstrømanlæg med henblik på at opnå den største effekt. Vi kan også levere data om hvert skibs CO<sub>2</sub>-forbrug, mens skibet ligger til havn.

### **Grøn strøm på brint**

Esbjerg Havn deltager i forskellige 'living labs', der både kan være med til at gøre Esbjerg Havn CO<sub>2</sub>-neutral til gavn for miljøet og som samtidigt kan øge virksomhedernes forretningspotentiale. Det er udviklingen af verdens første Carbon Management System i samarbejde med Honeywell er et godt eksempel på. Et andet er udviklingen af et mobilt landstrømanlæg, der laver strøm lavet på brint. Anlægget er udviklet i samarbejde med virksomheden CS Electric, der gennem en elektro-kemisk proces omdanner brint til elektrisk energi. Omdannelsen laves ved hjælp af overskudsenergi fra vindmøller, som konverteres fra brint til strøm, som skibene i havnen kan modtage. Anlægget kommer til at fylde dét, der svarer til tre almindelige containere og kan flyttes rundt på havnen efter behov med lastbiler.

## **Øvrige klima- og miljøtiltag**

### **Digital tvilling hjælper Esbjerg Havn til tredobling af vindkapaciteten**

I Esbjerg-deklarationen fra 2022 blev det besluttet at levere mindst 65 GW havvind i 2030 og mindst 150 GW i 2050. Siden er målene blevet endnu mere ambitiøse, og for at kunne nå dét, skal tempoet i opstillingen af havvind markant op. Derfor har Esbjerg Havn som den første vindhavn fået udarbejdet en såkaldt 'digital tvilling', der kan beregne effektive metoder til udskibning af havvind. Effekten af beregningerne har vist sig at være enorme. Esbjerg Havn kan inden for tre år tredoble den årlige mængde af udskibet havvind fra 1,5 GW til 4,5 GW, alene fordi havnepladsen bruges bedre. Udover at optimere pladsudnyttelsen har det digitale værktøj også fundet frem til optimale placeringer af vindgods på havnen og beregnet sig frem til, at det er nødvendigt med et dybere havnebassin enkelte steder, ekstra køreveje og andre praktiske løsninger. Disse tiltag iværksættes i løbet af 2023 og 2024.

### **Sikker og smidig infrastruktur støtter lagring af CO<sub>2</sub>**

En del af løsningen på verdens klimaudfordringer findes i lagringen af CO<sub>2</sub>, og den danske undergrund er med sine mange reservoirer i Nordsøen velegnet til at lagre CO<sub>2</sub> i de tomme felter i undergrunden, hvorfra man tidligere har pumpet olie og gas. På den baggrund danner Esbjerg Havn ramme om aktiviteter forbundet med lagringen, blandt andet ved at understøtte infrastruktur for transporten af containere fyldt med flydende CO<sub>2</sub>, ombygning og udskibning af borerig.

## **Genanvendelse af ressourcer i forbindelse med uddybningen af Esbjerg Havn**

Som logistisk knudepunkt for storskala havvind og forsvar blev det i 2022 besluttet at uddybe sejlrenden samt havnebassiner. Vi rapporterer separat for anlægsaktiviteter, da denne kategori adskiller sig markant fra de øvrige scope 3-aktiviteter, som er driftsrelaterede, men afgørende for os er, at havmiljøet tager mindst mulig skade af udvidelsen. Derfor har vi allerede nu besluttet at genanvende sand og ler fra oprensningen af indsejlingen, hvorved klappning undgås og udvidelsen bliver så bæredygtig som mulig. Sandet kommer således til at indgå i havnebyggeriet, mens ler-fraktionen ikke kan bruges til havne-byggeri, men er ideel til kystsikring – og stilles derfor til rådighed for kommuner og digelæg for kystsikring mod Vadehavet.

## **Strategiske samarbejder**

Esbjerg Havn underskrev i januar med fem af de største europæiske vindhavne en fælles erklæring, der skal være med til at accelerere den grønne omstilling gennem havvind. Selv om vi er konkurrenter, når vi længere ved at arbejde sammen om på operationelt plan, hvis vi skal nå i mål med de ambitiøse planer for grøn omstilling til havvind.

Et par måneder inden dét indgik vi et nyt dansk-tysk-hollandsk samarbejde med henblik på at minimere virkningen af skibsfart og havneaktiviteter i det naturlige havmiljø. Sammen med 38 organisationer har vi underskrevet en fælles erklæring, som forpligter os til at sikre bæredygtig forvaltning på det maritime og havnemæssige område i Vadehavet.

## **Minimering af spild og ressourcer**

### **Effektiv affaldshåndtering**

Vi forsøger løbende at optimere sorteringen af affald, og har blandt andet udviklet en fraktionsopdelt affaldscontainer, der sikrer en effektiv affaldssortering, optimerer affaldets ressourceværdi og mindsker forbrænding og deponi. Affaldsfraktionerne registreres digitalt og de miljømæssige konsekvenser vurderes, idet affaldsmængderne har ligget stabilt siden 2020 på omkring 1000 tons. Målet for 2022 var at genbruge mere end 30 procent, at usorteret affald skal fylde mindre end 5 procent og at affald til deponi er mindre end 0,75 procent. Disse mål er opnået og der arbejdes videre med dem i 2023.

Et centralt middel bliver her indgåelsen af partnerskaber, som kan få gavn af vores affald. På den måde kan vi bidrage til cirkulære principper på tværs af værdikæder, hvor ressourcer og materialer, der er overflødige for nogle, er værdifulde for andre.

## **En virksomhed i balance**

### **Sikre og ordentlige arbejdsforhold**

Esbjerg Havn arbejder løbende med at sikre arbejdsvilkårene for vores medarbejdere og er en aktiv del af havnens sikkerhedsråd, hvor de mange forskellige virksomheder på havnen mødes og diskuterer sikkerhedstiltag. Én af havnens vigtigste roller i den forbin-

delse er at gennemføre generelle kampagner på tværs af virksomhederne og aktørerne på havnen. Disse har vi gennemført i overensstemmelse med opstillede mål. I november afsluttede vi tema om risikovurdering og i december 2022 blev IT-system til sikkerhedsdatablade færdigt. Det er nu muligt at hente sikkerhedsdatablade på vores kemiske produkter via mobiltelefon og QR-koder. Dette system indeholder samtidig kemisk APV for produkterne.

Vores ambition er fortsat at fastholde det lave antal arbejdsulykker og øge sundheden blandt vores medarbejdere i 2023.

### **Mangfoldighed og inklusion**

Esbjerg Havn har en ambition om at være en rummelig virksomhed med arbejde for alle. Derfor arbejder vi aktivt med at bringe borgere på kanten af arbejdsmarkedet tilbage gennem fleksjob, på deltid, i jobprøvning og virksomhedspraktik. Havnen har også studentermedhjælpere og ph.d.-kandidater tilknyttet. Samtidigt bestræber vi os på at være med til at uddanne den unge generation ved at hæve vores andel af elever og lærlinge. Det er opgaver, vi finder vigtige at tage et medansvar for som del af det samfund, vi agerer i. Det gælder også, når det handler om kønsdiversitet. Vi tror, diversitet styrker enhver virksomhed, og derfor kommer vi i 2023 til at sætte fokus på kønsdiversitet og tiltag, der kan være med til at tiltrække flere kvindelige medarbejdere til Esbjerg Havn.

### **Træning og uddannelse af medarbejdere**

Vores medarbejdere deltager løbende i viden- og kompetenceopbyggende kurser og workshop med henblik på at udvikle dem fagligt og øge sikkerheden på havnen. De kan også komme med ønsker til opkvalificering og uddannelse, og vi opfordrer til at dele ny viden med resten af virksomheden. Vi beskriver løbende alle relevante vidensområder på vores intranet, så vores medarbejdere også kan søge og få viden via interne kanaler. Vi fortsætter og ønsker at styrke dette arbejde.

### **Kompetenceudvikling med særligt fokus på bæredygtighed**

På Esbjerg Havn ønsker vi at fremme vores forståelse og viden om relevante og aktuelle emner inden for bæredygtighed og ansvarlighed. Det er vigtigt for os, at bæredygtighed ikke kun er noget, vi taler om i vores arbejdsgruppe, men at det forankres bredt i organisationen. Det skaber også rum for vidensdeling og tværfaglighed, og vi tror på, at vi når længere med vores indsatser, når alle medarbejdere føler sig involverede og inkluderede i arbejdet med bæredygtighed. Derudover er det vigtigt, at alle kundeorienterede medarbejdere hos os er klædt på til at hjælpe og rådgive vores kunder på havnen om bæredygtighed i de daglige dialoger med dem. Derfor er træning og uddannelse af medarbejdere et strategisk fokusområde for os. I 2023 vil vi udarbejde et årshjul med fokus på temaer, som vores medarbejdere skal opkvalificeres indenfor, og som er relevante for deres arbejde i de enkelte afdelinger. Det kan f.eks. være: klimaregnskaber og reduktionsmål, sikkerhed på arbejdspladsen, Code of Conduct og forståelse for vores etiske retningslinjer, it- og datasikkerhed mv.

## God ledelse

### Kommunikation, tilgængelighed og transparens

Det er en selvstændig ambition at styrke kommunikationen og at være tilgængelige og transparente om vores indsatser i forhold til den brede bæredygtighedsdagsorden. Herunder at sikre offentlig rapportering om data og tiltag, der relaterer sig til arbejdet med klima og miljø, social ansvarlighed og gode ledelsesprincipper. Det sker blandt andet via en årlig udarbejdelse af et klimaregnskab for scope 1, 2 og 3 samt en årlig bæredygtighedsrapport. Disse suppleres med løbende nyheder og information på webside og de sociale medier.

### Certificeringer

Havnen har i løbet af 2022 modtaget tre ISO-certificeringer inden for kvalitetsledelse, miljø og arbejdsmiljø. Samtidigt forventer Esbjerg Havn i 2023 at opnå den maritime miljøcertificering, Port Environmental Review System (PERS), der bygger på standarder udarbejdet af de europæiske havnes organisation, ESPO.

### Code of Conduct og etisk regelsæt

For at sikre en ansvarlig virksomhedsdrift med fokus på mennesker, samfund, klima og miljø har Esbjerg Havn udarbejdet Code of Conduct og etiske regelsæt. Vi ønsker at drive virksomhed på en ordentlig og ansvarlig måde. Det gælder vores egen drift, men også de operationer og aktiviteter, der relaterer sig til vores værdikæde. Der vil løbende blive arbejdet med at tydeliggøre og kommunikere principperne og omsætte dem til konkrete handlinger og initiativer.

#### *Globale forpligtelser*

De globale forpligtelser, der driver vores Code of Conduct er blandt andet

- FN's Verdensmål for bæredygtig udvikling
- Parisaftalen
- FN's Grundlæggende Rettigheder (International Bill of Human Rights)
- Den Internationale Arbejdsorganisations (ILO's) Erklæring om Grundlæggende Arbejdstagerrettigheder på arbejdet
- International Transport Worker's Federation (ITF Global)

#### *Overholdelse af lovgivningen*

På Esbjerg Havn overholder vi fuldt ud og til enhver tid alle gældende love, bekendtgørelser, skattekrav, regler og forskrifter i enhver gældende jurisdiktion. Vi ansøger om, opnår og vedligeholder alle nødvendige licenser, tilladelser, godkendelser, forsikringer og andre autorisationer, der kræves i forhold til vores virksomhedsdrift og -aktiviteter.



### *Arbejdsmiljø og sikkerhed*

Vi tager ansvar for vores ansattes sundhed og sikkerhed for at undgå arbejdsskader og -ulykker. Som led i de bestræbelser har havnen netop modtaget tre ISO-certificeringer, der gælder inden for kvalitetsledelse, miljø og arbejdsmiljø. ISO-certificeringerne giver Esbjerg Havn et system til at styre målene, så det hver måned er synligt med KPI'er for, hvor langt vi er nået inden for disse områder, herunder:

- Sundheds- og sikkerhedsrisici skal identificeres og kontrolleres gennem nødvendige afbødende og forebyggende foranstaltninger og arbejdsprocedurer
- Alle medarbejdere skal gøre brug af passende og velholdte værnemidler, hvor nødvendigt
- Vi skal sikre nødvendig sikkerhedsuddannelse af alle medarbejdere for at understøtte en korrekt sikkerhedsadfærd
- Vi skal sikre nødberedskab for at kunne håndtere uventede hændelser på en effektiv måde og omgående rapportere alle relevante detaljer om eventuelle sundheds- og sikkerhedsulykker samt de foranstaltninger, der er taget for at forhindre gentagelse.

### *Menneskerettigheder*

På Esbjerg Havn respekterer vi menneskerettighederne og forpligter os til at overholde internationalt anerkendte standarder, der er fastlagt i FN's Grundlæggende Rettigheder (International Bill of Human Rights).

### *Nul-tolerance overfor diskrimination*

På Esbjerg Havn tolererer vi ingen form for diskrimination uagtet, hvad denne måtte omhandle. Vi respekterer mangfoldighed og behandler medarbejdere lige uanset køn, race, hudfarve, religion eller politisk overbevisning, seksuel orientering, national og social oprindelse, alder eller handicap.

### *Arbejdstagerrettigheder*

På Esbjerg Havn respekterer vi arbejdstagerrettigheder og forpligter os til at overholde internationalt anerkendte standarder, der er fastlagt i Den Internationale Arbejdsorganisations (ILO's) Erklæring om Grundlæggende Arbejdstagerrettigheder på arbejdet og i International Transport Worker's Federation (ITF Global).

Esbjerg Havn skal ligeledes sikre, at vores leverandører er dækket af overenskomster.

### *Børnearbejde*

Esbjerg Havn tolerer ingen former for børnearbejde, og vi lægger særlig vægt på arbejdsforholdene for medarbejdere under 18 år.

### *Moderne slaveri og menneskehandel*

Moderne slaveri eller menneskehandel er under ingen omstændigheder tilladt i global virksomhedsdrift og tolereres ikke hos Esbjerg Havn eller i vores værdikæde. Det gælder slaveri, tvangsarbejde, vildledende rekruttering, gældsbinding, obligatorisk overarbejde og menneskesmugling.

### *Klima og miljø*

Esbjerg Havn forpligter sig til at minimere vores negative påvirkning af klima og miljø, og vi iværksætter aktive tiltag for at leve op til vores miljøansvar ved at:

- Identificere og kortlægge vores negative aftryk på klima og miljø i egen drift og i vores værdikæde herunder udledning af drivhusgasser, ressourceforbrug og forurening
- Sætte målsætninger for reduktion af drivhusgasudledninger i overensstemmelse med klimavidenskaben
- Øge andelen af vedvarende energi i vores samlede energiforbrug og minimere brugen af fossile brændsler med henblik på fuld udfasning heraf
- Sikre effektiv brug af ressourcer og fremme cirkulære principper og øget genanvendelse
- Påvirke og motivere kunder og leverandører til at prioritere miljøvenlige løsninger, processer og teknologier, når det er muligt
- Sikre beredskab for at kunne håndtere uventede hændelser på en effektiv måde og omgående rapportere alle relevante detaljer om eventuelle miljøulykker samt de foranstaltninger, der er taget for at forhindre gentagelse

### *Troværdigt og pålideligt regnskab*

Nøjagtighed og pålidelighed i økonomiske aspekter skal til enhver tid være i orden på Esbjerg Havn. Acceptabelt regnskab er en forudsætning for, at vi kan udvikle vores forretning, beskytte vores interesser og sikre transparens for vores brugere og interessenter. Forfalskning, manglende rapportering eller unøjagtig finansiel rapportering kan skade vores troværdighed og accepteres ikke.

### *Anti-korruption og bestikkelse*

Medarbejdere på Esbjerg Havn må aldrig søge, acceptere, tilbyde eller give bestikkelse, uretmæssig betaling eller uretmæssig fordel, uanset om dette gælder en offentlig eller kommerciel partner

### *Persondata og GDPR*

Alle persondata håndteres i overensstemmelse med alle gældende GDPR-regler og -lovgivning på området. Det er vores HR-afdeling, der er ansvarlig for indsamling og opbevaring af persondata, og som til enhver tid har opdaterede procedurer for de forskellige arbejdsprocesser for at sikre, at kun nødvendige persondata, anvendes i de enkelte processer. Dataansvarlig på Esbjerg Havn er virksomhedens CFO.

## Whistleblower

Esbjerg Havn har etableret en whistleblower-ordning, hvor medarbejdere kan indberette oplevelser eller mistanke om alvorlige brud på reglerne, som har betydning for organisationen som helhed eller for enkeltpersoners liv og helbred. Ordningen vil i løbet af 2023 blive integreret som del af vores webside.

---

# Praktisk information

Navn

**Esbjerg Havn**

Adresse

**Hulvejen 1, 6700 Esbjerg, Danmark**

Arbejdsgruppe

**Dennis Jul Pedersen og Jane Behrens von Qualen**

Kontaktperson

**Jane Behrens von Qualen**

Rapporterings-cyklus fremadrettet

**fra 1. juli - 30. juni**